

# Style

fashion

Mode zum Selbernähen

ALLE MODELLE IN DEN  
GRÖSSEN 34 - 54

*Das knallt!*

STYLISCHER  
WICKELMANTEL IN ROT

*Wohlfühl-Look*

JÄCKCHEN UND  
BLEISTIFTROCK

*Langarm-Kleider*

PERFEKT FÜRS BÜRO



AUSGABE  
01/2019

Deutschland € 6,00  
Österreich € 6,90  
Schweiz SFR 11,90  
BeNeLux € 7,10  
Italien € 7,00  
Tschechien Kč 185  
Slowakei € 7,60  
Slowenien € 6,90  
Ungarn Ft 2290  
Estland € 7,00  
Litauen € 6,90



STILSICHER.

25

NEUE

LIEBLINGSTEILE

Das wird mein Jahr!



# JEDER IST ANDERS

Sie kennen das sicher: Im Laden X passt Ihnen eine bestimmte Größe wunderbar und im Laden Y haben Sie keine Chance, sich auch nur irgendwie reinzuzwängen. Das finden wir zunächst unlogisch. Es liegt aber schlichtweg daran, dass Kleidergrößen keinen internationalen Standard haben. Jede Marke hat daher ihre eigene Größentabelle. So auch die Fashion Style. Wir erhalten häufig Fragen und Anmerkungen zu diesem Thema.

Unsere Modelle sind ausgelegt für Frauen mit 1,72 m Größe, mit etwas Rundungen und einem B-Cup. Das ist die durchschnittliche Größe, aber die meisten Frauen weichen davon mehr oder weniger ab. Ich selbst auch. Daher ist es wichtig, dass wir unsere Schwachpunkte, aber auch unsere Schokoladenseite gut kennen und sie entweder kaschieren oder hervorheben, indem wir die Schnitte etwas anpassen.

Ich selbst bin 1,73 m groß, habe einen großen Busen, eine relativ schmale Taille und leider einen kurzen Oberkörper, wodurch meine Taille unter meiner Brust verschwindet. Dazu habe ich dann noch breite Hüften. Ich betone meine Taille eher nicht. Meine Hosen und Röcke trage ich tief auf den Hüften, um meinen Oberkörper länger wirken zu lassen. Ich trage Absätze, um meine Beine optisch zu strecken und Oberteile mit tiefem V-Ausschnitt, wodurch die Brust kleiner wirkt. Schauen Sie sich das Foto an. Ich trage eine enganliegende Hose (6, siehe S. 21) und einen weiten Pullover (17, siehe S. 15) in Größe 46 mit einem tiefen V-Ausschnitt. Da das Oberteil weit geschnitten ist, wirkt der untere Teil meines Körpers schlanker. Den Pullover trage ich teilweise in der Hose, wodurch er etwas Volumen erhält und die Taille nicht zusätzlich betont. Den Schal des Mantels (1, aus der Fashion Style Dezember), der eigentlich daran festgesteppt ist, habe ich entfernt. Dieses Modell kaschiert hervorragend.

Obendrein habe ich eine Auswahl verschiedener Printdessins ausgesucht, die zusammen ein tolles neues Bild ergeben. Sogar meine Schuhe haben einen Print. Diese Kombination ist genau mein Stil.

Machen Sie etwas Schönes daraus!

Angelique Janssen

stellvertretende Chefredakteurin

PS

In diesem Monat gibt es übrigens eine ganze Serie von Modellen, die sich für "nicht-Standard-Figuren" eignen. Natürlich müssen Sie sie noch an Ihre Größe anpassen, aber sie sind so entworfen, dass sie der Figur schmeicheln: die **Cleveren Figurschmeichler** auf S. 72. Schauen Sie sich auch die Modelle der **Einfach & Schnell**-Rubrik auf S. 16 an. Und natürlich die **Strickjacke 3** (S. 10), das **Kleid 15** (S. 64) und das **Kleid 22** (S. 76 bis 79).



Angeliques Mantel stammt aus der Dezemberausgabe FashionStyle 12/18 Pullover und Hose sind aus dieser Ausgabe, siehe Pullover 17 auf Seite 15 und Hose 6 von Seite 21.



P.S. Wir freuen uns zu sehen, was Sie aus der Fashion Style nähen. Verlinken Sie uns einfach auf Facebook oder Instagram!



facebook.com/ozverlag



instagram.com/ozverlag



# IN DIESER FASHION STYLE

## 7 DAYS, 7 WAYS

8



60



CLEVER

72



14

XL

BLUMEN  
BAROCK



## ROMANTIK REVIVAL

20



### SCHWIERIGKEITSSTUFE

- keine Nähkenntnisse
- wenig Nähkenntnisse
- Grund-Nähkenntnisse
- etwas mehr Erfahrung
- gefestigte Nähkenntnisse
- gute Nähkenntnisse
- Fortgeschrittene



Die  
Anleitungen  
finden Sie  
ab S. 27

### Wir sind für Sie da!

Brauchen Sie einen Rat zum Thema Handarbeiten, Basteln, Malen oder Dekorieren? Haben Sie Fragen zu einer Anleitung oder zu einer speziellen Kreativtechnik? Unsere Fachberaterin hilft Ihnen gerne weiter.

Schreiben Sie uns!  
service-hotline@oz-verlag.de





JANUAR 2019

## Diesen Monat

7 Days, 7 ways	7
Blumenbarock	14
Blaues Bouquet	20
Warming up	60
Clevere Figurschmeichler	72

## Jeden Monat

Editorial	3
Einfach & Schnell: 3x Casual	16
Nähtechnik: Schalkragen nähen	25
Modellübersicht	27
Anleitungen	27
Impressum	58
Selbermachen: Sashiko Stickerei	69
Kleid von Janice	70
6x anders	76
Stricken: honiggelbe Strickjacke	80
Vorschau	82

## WARMING UP



## FIGURSCHEMEICHLER



## EINFACH & SCHNELL

16



LEID VON JANICE



SIE KÖNNEN ALLE FOTOS  
MIT VORDER- UND RÜCKSEITE  
DER SCHNITTE AUS DIESER  
AUSGABE (MIT ZOOM!)  
AUCH ONLINE ANSCHAUEN.  
GEHEN SIE AUF  
[WWW.KNIPMODE.NL/](http://WWW.KNIPMODE.NL/)  
1901-MODELLE

## 6X ANDERS

76



80

STRICKEN SIE  
EINE  
STRICKJACKE





# 7 days 7 WAYS

Jeden Tag ein anderes tolles Outfit. Das ist möglich mit nur 7 Kleidungsstücken, die Sie nach Herzenslust mixen & matchen können.

Machen Sie es sich leicht mit dieser raffinierten Garderobe.



24 JACKE ●●●  
Größen 34 bis 54

5 HOSE ●●●  
Größen 34 bis 54

7 HOSE ●●●  
Größen 34 bis 54

8 ROCK ●●●  
Größen 34 bis 54

3 STRICKJACKE ●●  
Größen 34 bis 54

10 TUNIKA ●●●  
Größen 34 bis 54

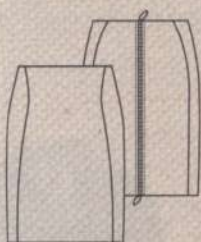
23 TOP ●●  
Größen 34 bis 54





## 24 JACKE ●●●

Größen 34 bis 54



## 8 ROCK ●●●

Größen 34 bis 54

### TEAMBESPRECHUNG

Starten Sie in die Woche mit dieser **Jacke (24)**, siehe auch S. 12, 76 bis 79) aus Velourslederimitat in Kombination mit dem **Bleistiftrock (8)**, siehe auch S. 11). Der knielange Rock ist in der Taille mit einem breiten Gummiband, das als Besatz dient, verarbeitet. Hinten in der Mitte hat der Rock über die gesamte Länge einen Zwei-Wege-Reißverschluss: ein Reißverschluss, der sich von oben und von unten öffnen lässt. Damit können Sie am Saum einen bequemen Schlitz machen. Für die Seitenteile des Rockes wurde die Abseite dieses dehnbaren Stoffes verwendet. Wählen Sie daher vorzugsweise einen Stoff, von dem Sie beide Seiten verwenden können. So erhalten Sie einen tollen Effekt. Sie können aber beispielsweise auch zwei Farben eines Punta di Roma-Jerseys verwenden.

TIPP



mont

*Schöne gepflegte Looks,  
die durch die  
dehnbaren Stoffe super-  
bequem sind.*



AG

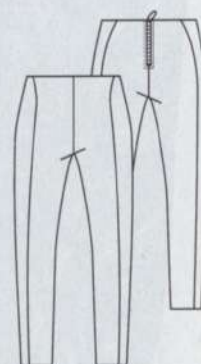
# Dienstag



**GROSSE GRÖSSE?**  
AUF S. 15 FINDEN  
SIE DIESE  
HOSE IN  
GRÖSSE 46



**24 JACKE** ●●●  
Größen 34 bis 54



**7 HOSE** ●●●  
Größen 34 bis 54

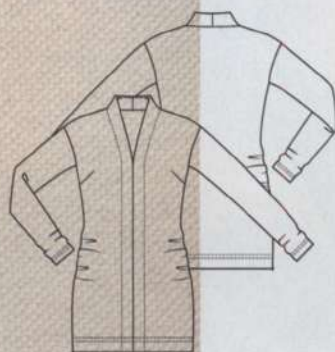
## BÜROTAG

Auch in diesem enganliegenden Set können Sie bequem arbeiten, da die Jacke und die Hose aus (Velours-)Lederimitat mit Stretch genäht sind. Damit treten Sie tough und gleichzeitig weiblich auf. Die **Jacke (24)**, siehe auch S. 76 bis 79) ist ein tailliertes Modell mit runder Halslinie und sichtbarem Reißverschluss und erinnert ein wenig an den Bikerlook. Die skinny **Hose (7)**, siehe auch S. 10, 15, 61, 66, 68 und 75) ist ein tolles schmeichelndes Modell. Sie hat ein Gummiband innen an der Taille und schließt hinten in der Mitte mit einem Reißverschluss.

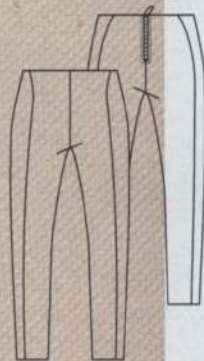




3 STRICKJACKE ● ●  
Größen 34 bis 54



23 TOP ● ● ●  
Größen 34 bis 54



7 HOSE ● ● ●  
Größen 34 bis 54

## SPAZIERGANG

Die **Strickjacke** (3, siehe auch S. 11) macht Ihr Winteroutfit komplett. Sie eignet sich prima zum Überziehen in der Wohnung und ist gut unter einem warmen Mantel zu tragen, wenn Sie einen Spaziergang machen. Das großzügig geschnittene Modell hat eine hochstehende Halslinie und einen tiefen Ärmelansatz. Obendrein ist sie einfach zu nähen. Dazu passt das lange Jersey**top** (23, siehe auch S. 13). Die **Hose** (7, siehe auch S. 9, 15, 61 und 75) ist ein enganliegendes Modell, das Sie auch gut als Leggings tragen können.



10 TUNIKA ● ● ●  
Größen 34 bis 54

## WEINPROBE

Diese **Tunika** (10, siehe auch S. 21 und 72) ist ein elegantes Mode-Piece mit schönen Puffärmeln und Bindebändern mit Quasten an der Halslinie. Im "Rockteil" der Tunika gibt es flache Falten. Das Oberteil ist tailliert.

**TIPP** Dieses Kleidungsstück können Sie gut mit einer skinny Pants oder Leggings aus Lederimitat kombinieren.

## MAL-NUR-ZU-HAUSE-TAG

Die oversized **Strickjacke** (3) in Kombination mit dem **Bleistiftrock** (8, siehe auch S. 8) sorgt für eine glatte und vorteilhafte Silhouette. Der dehnbare Rock ist dafür wie gemacht.

MITTWOCH



# FREITAG DONNERSTAG

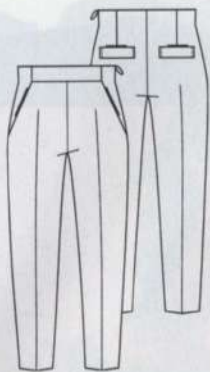




A woman with dark curly hair is sitting on a wooden bench, smiling at the camera. She is wearing a purple zip-up jacket, a black scarf with large white polka dots, a dark purple flat cap with a gold buckle, and blue pinstriped trousers. Her hands are resting on her lap. The background is a rustic wooden wall. To the right, there is a decorative object that looks like a vintage airplane engine mounted on a stand. The word 'SAMSTAG' is written in a large, white, outlined font across the middle of the image.

SAMSTAG



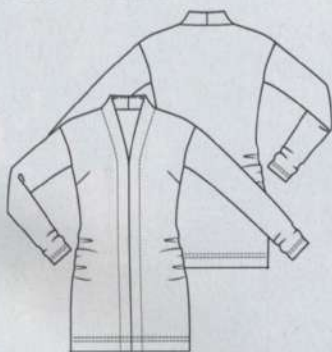


**5 HOSE** ●●●  
Größen 34 bis 54

### MUSEUMSTAG

Dies ist ein casual Outfit, das durch die Kombination hochwertiger Stoffe einen gepflegten Look erhält. Das graue Velourslederimitat der taillierten **Jacke (24)**, siehe auch S. 8, 9, 76 bis 79) passt prima zum Nadelstreifen-Dessin der **Hose (5)**, siehe auch S. 64). Dieses figurschmeichelnde Modell hat eine etwas erhöhte Taille und schräge Eingriffstaschen. In der Seitennaht gibt es einen Reißverschluss und hinten Paspeln.

**TIPP** Runden Sie den Look der Hose mit Bügelfalten ab. Verwenden Sie dazu ein feuchtes Tuch, das Sie zwischen Bügeleisen und Hose legen, um die Falten zu fixieren.



**23 TOP** ●●  
Größen 34 bis 54

### RELAXTAG

Das **Top (23)**, siehe auch S. 10) ist ein leicht tailliertes Modell mit hochstehender Halslinie, Brustabnähern und kleinen Falten am Ärmelsaum. Vorne in der Mitte geht der V-Ausschnitt in eine Teilungsnäht mit Steppnähten zu beiden Seiten über.

**TIPP** Verwenden Sie für dieses Kleidungsstück Ihr Lieblingsdessin und passen Sie die anderen Kleidungsstücke dieser Kollektion daran an.

# SONNTAG





# Blumen BAROCK

Es ist DER neue Modetrend: barocke Blumenmuster auf dunklem Hintergrund. Aber auch wenn Sie kein Fan von Romantik sind, im figurschmeichelnden Schnitt des Kleides oder des Pullovers mit V-Ausschnitt sehen Sie umwerfend aus, egal für welchen Print Sie sich entscheiden.



12 KLEID ●●●  
Größen 34 bis 54



Stoffe: bedruckter Stretch-Jacquard  
und Stretch-Velourlederimitat



## DER WUNSCH VIELER LESERINNEN:

HIER ZEIGEN WIR ZWEI  
OUTFITS IN DEN GRÖSSEN 46.  
ALLE MODELLE DER FASHION  
STYLE KÖNNEN SIE IN  
DEN GRÖSSEN  
34 BIS 54 NÄHEN!

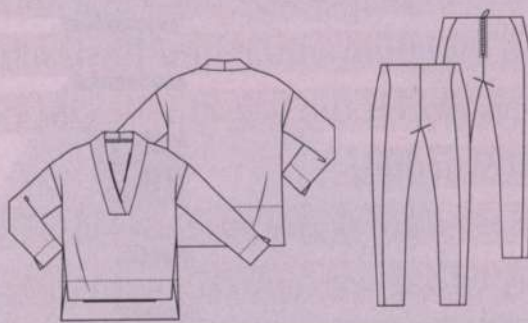
## ROSENJACQUARD

Das **Kleid (12)**, siehe auch S. 20 und 74) ist aus dehnbarem Blumenjacquard und blauem Veloursleder(imitat) für die Blenden genäht. Der Bindegürtel ist gekauft, aber Sie können auch leicht selbst einen aus Veloursleder(imitat) nähen. Auch wenn das Kleid aus einem dehnbaren Stoff ist, so hat es dennoch einen Reißverschluss. Dieser ist notwendig, da es ein tailliertes Modell ist.

## LEUCHTENDER JERSEY

Das Blütendessin in leuchtenden Rottönen macht diesen **Pullover (17)**, siehe auch S. 65) zu einem absoluten It-Piece. Der oversized Pullover hat einen tiefen V-Ausschnitt mit breiten Blenden und einen tiefen Ärmelansatz. Das Rückenteil ist etwas länger. Dazu passt die **Hose (7)**, siehe auch S. 9, 10, 61, 66, 68 und 75), ein enganliegendes Modell mit Seitenteilen und hinten in der Mitte einem Reißverschluss.

Stoff Pullover: bedruckter Punta di Roma  
Stoff Hose: Stretch-Suedine in Schwarz



17 PULLOVER ●●●  
Größen 34 bis 54

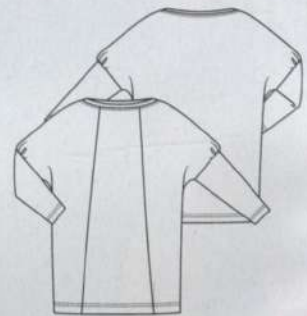
7 HOSE ●●●  
Größen 34 bis 54





# 3X

# FARBEN FROH CASUAL



18 KLEID ● ●  
Größen 34 bis 54

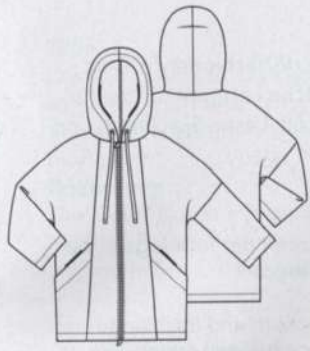
Das Sweaterkleid, die Kapuzenstrickjacke und der Pullover haben den gleichen einfachen Basisschnitt, aber wirken total anders durch die verschiedenen Stoffe und Farben, die verwendet wurden.

Egal, ob Sie einen warmen Strickstoff, Jersey oder Sweatshirt-Stoff verwenden, bequem wird es auf jeden Fall in diesen Mode-Pieces, die Sie im Handumdrehen genäht haben!

## NO SWEAT!

Das Sweaterkleid (18) ist im Handumdrehen fertig. Das oversized Modell hat einen weiten U-Boot-Ausschnitt mit Blende. Der untere Teil der angeschnittenen Ärmel ist schmal geschnitten. Dieses Kleidungsstück ist aus einem Doubleface-Jersey, einem beidseitig verwendbaren Stoff, der hier auch von beiden Seiten verwendet wurde.

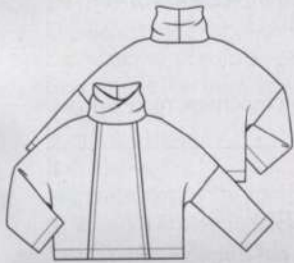




**20 STRICKJACKE** ●●  
Größen 34 bis 54

### TOLL IN LILA

Die Kapuzen**strickjacke** (20) ist aus einem beidseitig verwendbaren Woll-Strickstoff. Herrlich warm! Das Modell hat Körperband als Kordel in der Kapuze und schräge Taschen neben dem Mittelteil. Sweatshirt-Stoff oder Fleecestoff eignen sich ebenfalls gut für dieses Modell.



**19 PULLOVER** ●●  
Größen 34 bis 54

### BOXY MIT ROLLKRAGEN

Machen Sie es so bunt wie Sie mögen! Der **Pullover** (19) ist genau das Richtige für Fans von ausgefallenen und auffälligen Farbkombinationen. Das gerade geschnittene kurze Modell hat einen Rollkragen und einen einfach zu nähenden Ärmelansatz.

Falls Sie es noch bunter mögen, verwenden Sie den unifarbene Stoff auch für das Mittelteil des Pullovers.

SCHNELL  
genäht

EINFACH &  
SCHNELL





**Hinweis:** Lesen Sie zuerst Papierschnitteile abpausen auf S. 29 im Download-pdf unter [www.shop.oz-verlag.de/fashionstyle](http://www.shop.oz-verlag.de/fashionstyle). Dort finden Sie auch Informationen zu „Anstoßlinien“ und „Durchschneiden/Abschneiden“. Achten Sie darauf, welche Längelinie Sie für Ihren gewählten Schnitt benötigen. Anschließend stecken Sie die Schnitteile laut Zuschneideplan auf den Stoff. Lesen Sie „Naht- und Saumzugaben“ auch auf Seite 29.

## 18 KLEID

**Für dieses Modell nur Trikot-Stoff verwenden.**  
**Die Rückenlänge beträgt ca. 87,5 cm.**

### SIE BRAUCHEN

Stoff mit Dessin auf der rechten Stoffseite und uni auf der linken Stoffseite, 1,40 m breit.

Für die Größen **34/36/38**: 1,85 m; **40/42/44**: 1,90 m; **46**: 2,15 m; **48**: 2,25 m; **50/52/54**: 2,30 m.

**Außerdem:** Nahtband • eventuell Zwillingssnadel.

### PAPIERSCHNITTTEILE ABPAUSEN

Die Schnitteile für dieses Modell finden Sie auf Bogen **E**; die Konturlinien der Schnitteile sind **rot**.

Schnitteile wie folgt abpausen:

- 1** Vorderteil
- 2** seitl Vorderteil
- 3** Rückenteil
- 4** Ärmel

**Hinweis:** Lesen Sie zuerst „Anstoßlinien“ auf S. 29. Die Schnitteile **1**, **2** und **3** finden Sie in je zwei Teilen auf dem Schnittbogen. Kleben Sie die Teile an den Zeichen **1** ○ ●, **2** + ● und **3** + ■ aneinander. Lesen Sie auch „Durchschneiden/abschneiden“ auf S. 29. Die Schnitteile **1**, **2** und **3** an der markierten Längelinie abschneiden. Das Schnittteil **4** an den markierten Linien abschneiden und die Seitenteile **4** vor dem Zuschneiden zusammenkleben (siehe Zuschneideplan).

Für die Halsblende **6** einen Streifen á 2 cm lang und 57,5-59-60,5-61,5-63-64,5-65,5-67-68-69,5-71 cm breit, selber zeichnen.

### BEVOR SIE ANFANGEN

Für das Vorderteil **1** und die Ärmel **4** die uni Innenseite des Stoffes verwenden.

### DAS MODELL NÄHEN

Die markierten Nähte mit einer einfachen Steppnaht absteppen.

#### Nahtband

Bügeln Sie die Mitte des Nahtbandes auf der linken Stoffseite auf die Konturlinie der Halskanten der Teile **1**, **2** und **3**.

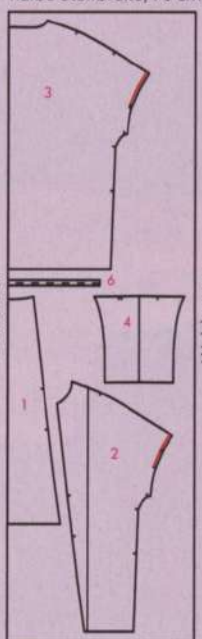
#### Teile

Die Teilungsnähte des Vorderteils **1** und der seitl Vorderteile **2** zusammennähen. Die Schulternähte der Teile **1**, **2** und **3** zusammennähen.

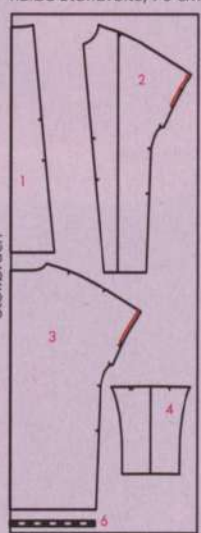
#### Halsblende

Die Nahtzugabe an den Enden der Halsblende **6** zusammennähen. Damit haben Sie einen Ring genäht. Die Halsblende links auf links doppelt legen. Die Halskanten heften. Die Halskanten der Halsblende und der

Größe 46 bis 54,  
halbe Stoffbreite, 70 cm



Größe 34 bis 44,  
halbe Stoffbreite, 70 cm



Teile zusammennähen. Die Nahtzugaben unter die Teile legen. Die Halskante schalkantig auf den Teilen absteppen.

#### Ärmel

Oberspannung der Nähmaschine etwas lockern und Stichlänge vergrößern. Am Anfang ein Stück Faden lose hängen lassen. Die Armausschnittkanten der Teile folgendermaßen einkräuseln: 3 mm unter- und oberhalb der Konturlinie der Armausschnittkanten der Teile eine Steppnaht ausführen.

Den Stoff über die Fäden bis zur Weite der Oberkante der Ärmel **4** schieben. Darauf achten, dass die Falten gleichmäßig verteilt sind. Die Oberkante des Ärmels und die Armausschnittkanten der Teile zusammennähen. Den Ärmel doppelt falten und die Teile aufeinanderlegen. Die Ärmelnähte zusammennähen und anschließend die Seitennähte steppen.

#### Fertigstellen

Die Unterkante der Ärmel und die Unterkante des Kleides mit einer doppelten Steppnaht oder einer Zwillingssnadel 2,5 cm breit nach links säumen.

## 19 PULLOVER

**Für dieses Modell nur dehnbaren Stoff verwenden.**  
**Die Rückenlänge beträgt ca. 59,5 cm.**

### SIE BRAUCHEN

Stoff mit Dessin, 1,40 m breit:

Für die Größen **34/36/38**: 1,25 m; **40**: 1,30 m; **42/44/46/48**: 1,35 m; **50/52/54**: 1,40 m.

Stoff, uni, 1,40 m breit:

Für die Größen **34** bis **54**: 0,60 m.

(Wenn Sie auch das Mittelteil in uni arbeiten möchten, rechnen Sie 0,60 m dazu.)

**Kurzwaren:** Nahtband.

### PAPIERSCHNITTTEILE ABPAUSEN

Die Schnitteile für dieses Modell finden Sie auf Bogen **E**; die Konturlinien der Schnitteile sind **rot**.

Schnitteile wie folgt abpausen:

- 1** Vorderteil
- 2** seitl Vorderteil
- 3** Rückenteil
- 4** Ärmel

**Hinweis:** Lesen Sie zuerst „Anstoßlinien“ auf S. 29. Die Schnitteile **1**, **2** und **3** finden Sie in je zwei Teilen auf dem Schnittbogen. Kleben Sie die Teile an den Zeichen **1** ○ ●, **2** + ● und **3** + ■ aneinander. Lesen Sie auch „Durchschneiden/abschneiden“ auf S. 29. Die Schnitteile **1**, **2**, **3** und **4** an der markierten Längelinie abschneiden

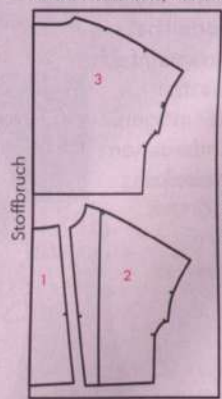
Für den Rollkragen **7** einen Streifen 24 cm lang und 58,25-59,5-60,75-62-63,5-64,75-66-67,25-68,5-70-71,25 cm breit, selber zeichnen.

### DAS MODELL NÄHEN

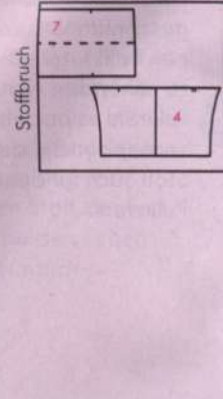
#### Nahtband

Bügeln Sie die Mitte des Nahtbandes auf der linken Stoffseite auf die Konturlinie der Halskanten der Teile **1**, **2** und **3**.

Stoff, Dessin,  
halbe Stoffbreite, 70 cm



Stoff, uni,  
halbe Stoffbreite, 70 cm





## Teile

Die Teilungsnahte des Vorderteils **1** und der seitl Vorderteile **2** zusammennähen. Die Nahte mit einer einfachen Steppnaht auf dem Vorderteil absteppen. Die Schulternahte der Teile **1**, **2** und **3** zusammennähen.

## Rollkragen

Die Enden des Rollkragens **7** zusammennähen. Das wird die rückw Mittelnaht. Den Rollkragen links auf links doppelt falten. Die Halskanten heften. Die Halskanten des Rollkragens und der Teile zusammennähen.

## Ärmel

Die Oberkante des Ärmels **4** und die Armausschnittkante der Teile zusammennähen. Den Ärmel doppelt falten und die Teile aufeinanderlegen. Die Ärmelnahte zusammennähen und anschließend die Seitennahte steppen.

## Fertigstellen

Die Unterkante der Ärmel und die Unterkante des Pullovers 2,5 cm breit nach links säumen.

Teilungsnaht und der Seitennaht auf die Nahtzugabe des unteren Vorderteils heften.

## Teile

Die Teilungsnahte des Vorderteils und der seitl Vorderteile mit unteren seitl Vorderteilen zusammennähen.

Die Schulternahte der Teile **1**, **2** und **3** zusammennähen.

## Reißverschluss

Das Reißverschlussbändchen rechts auf rechts auf die vord Mittellinie an der vord Kante des Vorderteils legen. Die Reißverschlusszähnnchen zeigen zur Seitennaht. An der Oberkante die Nahtzugabe der Halskante und an der Unterkante den Saum überstehen lassen. Das Reißverschlussbändchen auf die Nahtzugabe heften. Den Saum auf der rechten Stoffseite auf den Reißverschluss falten und stecken. Einen Kantenfuß einsetzen. Den Reißverschluss direkt neben den Reißverschlusszähnnchen auf die vord Kante steppen. Den Saum wenden und den Reißverschluss nach vorne falten. Die vord Kante des Vorderteils mit einer einfachen Steppnaht absteppen.

## Kapuze

Die Mittelnaht der Kapuze **5** zusammennähen. Die Knopflöcher an den markierten Stellen in die Kapuze arbeiten. An der vord Kante der Vorderteile den Besatz der Kapuze überstehen lassen. Die Halskante der Kapuze und der Teile heften. Die Nahtzugabe des Besatzes der Kapuze nach innen falten und heften. Den Besatz der Kapuze um die vord Kante der Vorderteile falten und auf die Halskante stecken. Die Halskanten der Kapuze und der Teile zusammennähen. Den Besatz nach innen falten und in Besatzbreite steppen, so dass ein Tunnel entsteht.

## Ärmel

Die Oberkante des Ärmels **4** und die Armausschnittkante der Teile zusammennähen. Den Ärmel doppelt falten und die Teile aufeinanderlegen. Die Ärmelnahte zusammennähen und anschließend die Seitennahte steppen.

## Fertigstellen

Die Unterkante der Ärmel und der Strickjacke 2,5 cm nach links säumen. Die Kordel in den Tunnel einfädeln.

# 20 STRICKJACKE

Für dieses Modell nur dehnbaren Stoff verwenden.

Die Rückenlänge beträgt ca. 93,5 cm.

## SIE BRAUCHEN

Stoff, rosa auf der rechten Stoffseite und lila auf der linken Stoffseite, 1,40 m breit.

Für die Größen **34**: 1,95 m; **36/38/40**: 2,00 m; **42/44**: 2,40 m; **46/48**: 2,45 m; **50**: 2,50; **52**: 2,70; **54**: 2,80 m.

**Kurzwaren**: Wirkeinslage; Nahtband • 1 teilbaren Reißverschluss, 90 cm (evtl. selber kürzen); 1,15 m Kordel.

## PAPIERSCHNITTTEILE ABPAUSEN

Die Schnittteile für dieses Modell finden Sie auf Bogen **E**; die Konturlinien der Schnittteile sind **rot**.

Schnittteile wie folgt abpausen:

- |                           |                             |
|---------------------------|-----------------------------|
| <b>1</b> Vorderteil       | <b>4</b> Ärmel              |
| <b>2</b> seitl Vorderteil | <b>5</b> Kapuze             |
| <b>3</b> Rückenteil       | <b>6</b> oberes Taschenteil |

**Hinweis:** Lesen Sie zuerst „Anstoßlinien“ auf S. 29. Die Schnittteile **1**, **2** und **3** finden Sie in je zwei Teilen auf dem Schnittbogen. Kleben Sie die Teile an den Zeichen **1** ○ ●, **2** + ● und **3** + ■ aneinander. Lesen Sie auch „Durchschneiden/abschneiden“ auf S. 29. Das Schnittteil **2** nochmal abpausen. Die markierte schräge Taschenlinie durchschneiden, damit das untere seitl Vorderteil **2** entsteht. Das andere Schnittteil **2** auf der markierten unteren Taschenlinie abschneiden, damit das seitl Vorderteil mit unterem Taschenteil **2** entsteht.

## BEVOR SIE ANFANGEN

Für die Vorderteile **1** und die Ärmel **4** die lilafarbene Innenseite des Stoffes als rechte Stoffseite verwenden.

Die Stellen der Kapuze **5**, an die die Knopflöcher kommen, verstärken.

## DAS MODELL NÄHEN

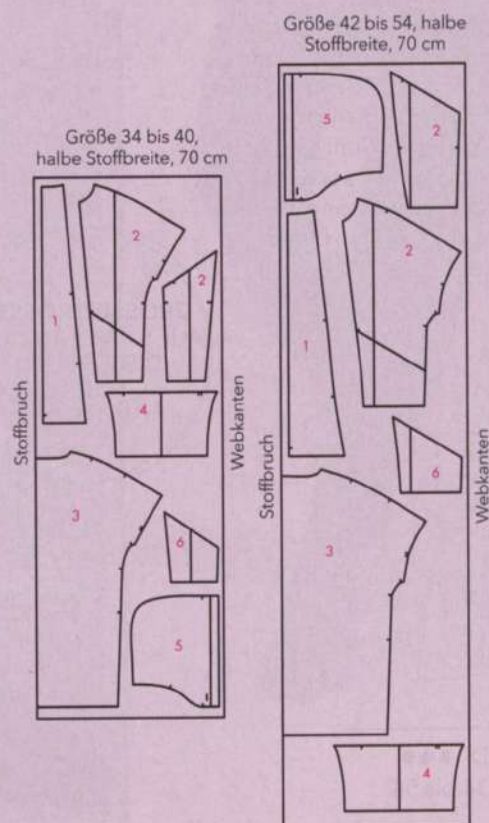
### Nahtband

Bügeln Sie die Mitte des Nahtbandes auf der linken Stoffseite auf die Konturlinie der Halskanten der Teile **1**, **2** und **3**.

### Taschen

Die Oberkante des oberen Taschenteils **6** an den Tascheneingriff des unteren seitl Vorderteils **2** steppen. Die Nahtzugaben unter das obere Taschenteil legen. Die Naht schmalkantig auf dem oberen Taschenteil absteppen. Das obere Taschenteil nach links falten. Den Tascheneingriff 2,5 cm unterhalb der Oberkante absteppen.

Das seitl Vorderteil mit unterem Taschenteil **2** mit der rechten Stoffseite nach oben bis zur Taschenlinie unter das untere seitl Vorderteil schieben. Die Unterkante der Taschen steppen. Die Tasche an der





# Blaues BOUQUET

Altmodisch romantisch ist wieder ganz in Mode.

Leben Sie sich daher aus mit Blumenprints  
auf dunklem Hintergrund. Das passt auch  
gut zu einem grafischen Dessin. Perfekt  
für super weibliche Kleidung!

## BLAUES BOUQUET

Das **Kleid (12)**, siehe auch S. 14 und 74) ist ein originelles Modell mit einem taillierten Oberteil und einem ausgestellt geschnittenen Rock. Der V-Ausschnitt ist mit breiten Blenden eingefasst, die bis zum Rocksäum durchlaufen. Dieser Schnitt hat einen schönen hohen Bund. Auch wenn das Kleid aus einem Stoff genäht ist, so verleihen ihm die Details und Teilungsnähte eine schöne Silhouette und einen verspielten Effekt.



**GROSSE GRÖSSE?**  
AUF S. 14 FINDEN SIE  
DIESES KLEID  
IN  
GRÖSSE 46

*Stoff: Viskosejersey mit Print*

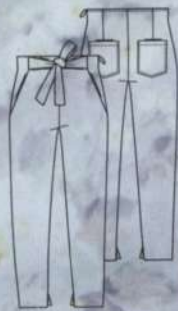
**12 KLEID** ●●●  
Größen 34 bis 54







**10 TUNIKA** ●●●  
Größen 34 bis 54



**6 HOSE** ●●●  
Größen 34 bis 54



Stoff Tunika: geblümte Viskose  
Stoff Hose: bedruckter Stretch-Jacquardstoff

*Bunte florale Dessins,  
viktorianische Blusen und  
schwungvolle Stufenröcke  
sind absolut angesagt*

## BUNTER MIX

Die **Tunika (10)**, siehe auch S. 11 und 72) eignet sich perfekt für originelle Kombinationen. Das Mode-Piece hat ein tailliertes Oberteil und ein Rockteil mit flachen Falten. Diese Tunika können Sie zu einer skinny Jeans oder einer schmal geschnittenen Hose anziehen, wie die **Hose (6)**, mit grafischem Dessin. Diese Hose hat eine erhöhte Taille mit Bindegürtel und schließt mit einem Reißverschluss in der Seitennaht. Hinten gibt es aufgesteppte Taschen.





## INDIGO ALS BASIS

Die neuen Blumenstoffe mit Indigo als Basisfarbe sind einfach schön, vor allem beim Rock mit Knitteroptik. Kombinieren Sie verschiedene Dessins und Sie erhalten einen modischen Look. Das **Top (13)**, siehe auch S. 73) aus Jersey ist ein schönes tailliertes Modell mit Dreiviertelärmeln. Die Blenden am V-Ausschnitt verlaufen bis zum Saum. Der romantische **Rock (11)** mit durchgehender Knopfleiste hat ein glattes Hüftteil. Daran befinden sich zwei Stufen mit Kräuseln. Die untere Stufe ist überstehend angenäht.



13 TOP ●●  
Größen 34 bis 54



11 ROCK ●●  
Größen 34 bis 54



*Die aktuellen Blumenprints  
zeigen bunte Bouquets auf  
dunklem Hintergrund*

Stoff Top: Viskosejersey mit Mimdessin  
Stoff Rock: geblümte Baumwollviskose





Stoffe: schwarzer + dunkelblauer  
Polyester mit Blumenprint

## EIN HAUCH WESTERN

Das **Kleid (9)**, siehe auch S. 62) ist inspiriert vom nostalgischen Westernstil, der in diesem Winter sein großes Comeback erlebt. Dieses Modell sieht besonders romantisch aus, da zwei verschiedene Grundfarben mit demselben Muster verwendet wurden. Das Kleid hat Puffärmel (mit Falten an den Schultern), ein tailliertes Oberteil und einen schwungvollen Rock. Die unterste Rüsche des Rockteils ist überstehend angenäht. Tragen Sie Stiefel zu diesem Kleid, falls Sie nicht zu brav wirken möchten.

TIPP



9 KLEID ●●●  
Größen 34 bis 54

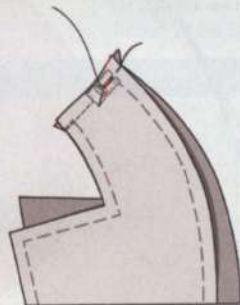


# Wie nähe ich einen SCHALKKRAGEN

Bei Basiswissen und Nähetechniken lernt man nie aus. Deshalb gibt es diese Rubrik. Heute mit der Schritt-für-Schritt Anleitung, wie nähe ich auf geschickte Weise einen Schalkkragen.

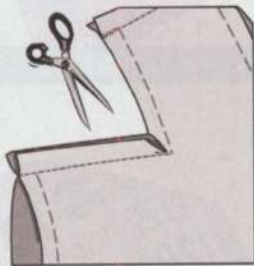
## SO WIRD'S GEMACHT

1

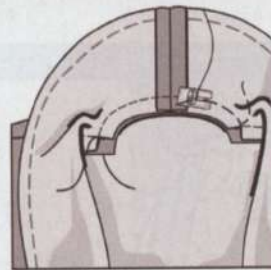


1 Die rückw Mittelnaht des unteren Kragenteils heften und steppen. Die Nahtzugaben flach auseinanderbügeln.

2



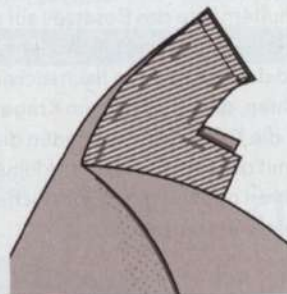
2 Die Schulternähte der Teile heften und zusammennähen. Die Nahtzugaben an der Ecke des Vorderteils und des unteren Kragenteils schräg einschneiden. Die Nahtzugabe auseinanderbügeln.



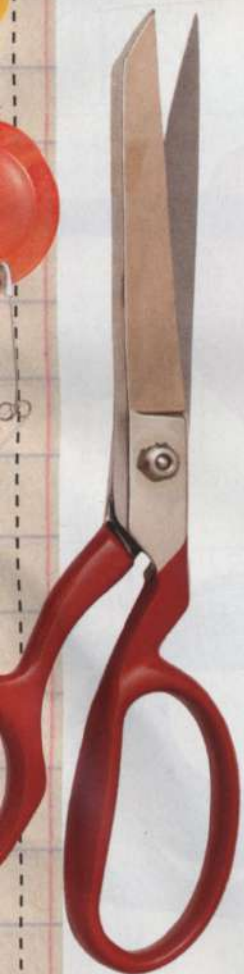
3

3 Das untere Kragenteil auf der rechten Stoffseite an die rückw Halskante des Rückteils heften und steppen; dabei auf der Seite des unteren Kragenteils steppen.

4

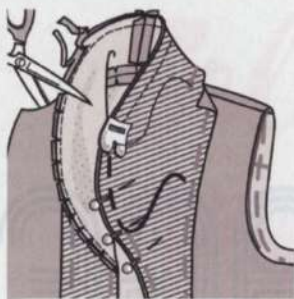


4 Die rückw Mittelnaht des oberen Kragenteils heften und steppen. Die Nahtzugaben flach auseinanderbügeln.



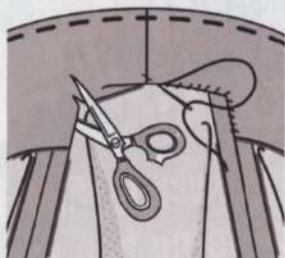


5



5 Die Kragenteile an der Außenkante stecken, heften und zusammennähen und anschließend den Besatz an die vord Kanten steppen. An der Unterkante der Vorderteile den Besatz auf die Saumlinie steppen. Über die ganze Länge die Nahtzugabe des Besatzes, des oberen Kragenteils und der Besatz-Unterkante auf 0,5 cm zurückschneiden. Die Nahtzugabe des unteren Kragenteils auf 0,75 cm zurückschneiden. Die Nahtzugabe der Halskante bis 2 mm vor die Stepplinie mehrmals einschneiden. An der Unterkante die Nahtzugaben an den Ecken schräg abschneiden.

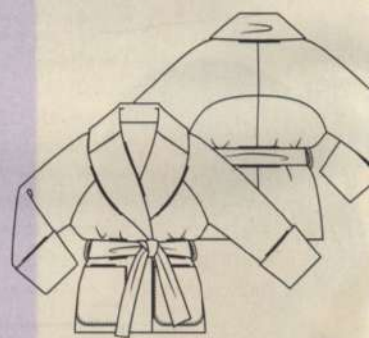
6



6 Den Kragen wenden. Den Besatz nach innen falten. Die Nahtzugabe an der Ecke des oberen Kragenteils schräg einschneiden und eingeschlagen auf die Steppnaht des rückw Halsausschnittes säumen. Die Schulternähte des Besatzes auf die Schulternähte der Teile säumen. Die Außenkanten des Kragens und der vord Kanten flachsticken, dabei darauf achten, dass die Naht am Kragen gerade noch unter die Kante fällt. Sie können diese Naht entweder mit der Hand mit einem kleinen Rückstich ausführen oder für einen sportlicheren Look mit der Maschine steppen.



# WARMING



2 JACKE ●●●  
Größen 34 bis 54

*Mehr Info über das Nähen eines  
Schalkragens finden Sie  
auf S. 25*



# UP!

Mit diesen tollen Modellen aus *feel good*-Stoffen sind Sie perfekt gerüstet für den Winter. Wärmendes Rot in Kombination mit ruhigem Kamel sorgt für eine extra Portion Behaglichkeit. Auch großzügige Kragen wärmen wunderbar.

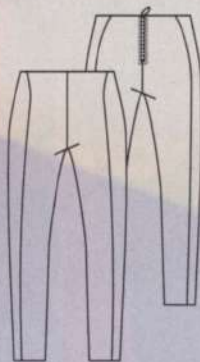
## SATINDETAIL

Die **Jacke (2)**, siehe auch S. 69, aus warmem Wollwalk hat eine weibliche Wirkung durch die Stoffschichten aus glänzendem Satin auf dem Schalkragen, den Manschetten und den Taschen. Das Kimonomodell hat Sattelärmel und Schlaufen für den breiten Gürtel. In Kombination mit der **skinny Hose (7)**, siehe auch S. 9, 10, 15, 66, 68 und 75), ergibt sich ein tolles Ton-in-Ton-Set.

**TIPP** Falls es Ihnen gefällt und Sie noch mehr Luxus möchten, können Sie den losen Kragen des **Mantels (1)**, siehe auch S. 66) aus Pelzimitat dazu nähen.

## SUPERSTRETCH


Die **Hose (7)**, siehe auch S. 9, 10, 15, 66, 68 und 75) aus Lederimitat ist absolut winddicht und sieht tough aus. Das enganliegende Modell hat Seitenteile mit oben einem leichten Knick und hinten in der Mitte einen Reißverschluss. Das Lederimitat hat einen hohen Stretchanteil - ideal für dieses enganliegende Modell. Sie können die Hose auch aus Stretch-Denim oder Baumwollsatin mit Stretch nähen.



7 HOSE ●●●  
Größen 34 bis 54

**GROSSE GRÖSSE?**  
AUF S. 15 FINDEN SIE  
DIESE HOSE  
IN  
GRÖSSE 46



A woman with long blonde hair is smiling and looking down. She is wearing a long-sleeved, knee-length dress with a dark, intricate geometric pattern. The dress has a V-neckline, a row of buttons down the front, and a matching fabric belt tied at the waist with a tassel. The skirt has a ruffled hem and a side slit. She is also wearing black over-the-knee boots. The background is a plain, light-colored wall.

*Das gleiche Dessin  
nur in verschiedenen Farbtönen  
ist eine ideale Kombi für ein  
Kleid wie dieses – so haben Sie  
gleich ein schönes Gesamtbild*



## SCHWUNGVOLLES KLEID

Kleidungsstücke, die in verschiedenen Jahreszeiten getragen werden können, sind total angesagt. Dieses schwungvolle **Kleid (9)**, siehe auch S. 23) können Sie auch tragen, wenn es draußen friert. Das richtige Styling ist hier gefragt. Kombinieren Sie dieses romantische Modell beispielsweise mit einer langen grob gestrickten Strickjacke, oder einer ärmellosen Weste aus voluminösem Pelzimitat. Eine dicke Strumpfhose dazu ist natürlich immer eine gute Idee.



**9 KLEID** ●●●  
Größen 34 bis 54

## LEDERJACKE

Die **Jacke (25)** ist ein schönes tailliertes Modell mit einer feinen hochstehenden Halslinie. Dazu passt die **Hose (7)**, siehe auch S. 9, 61, 66, 68 und 75).



**25 JACKE** ●●●  
Größen 34 bis 54









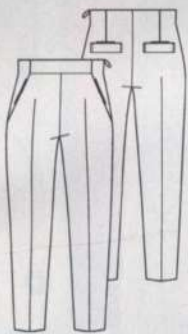


### 15 KLEID ●●●

Größen 34 bis 54

#### SWEATERKLEID

Das **Kleid (15)** ist aus weichem gestricktem Double-face-Stoff. Es ist ein optimales Mode-Piece für die Freizeit.

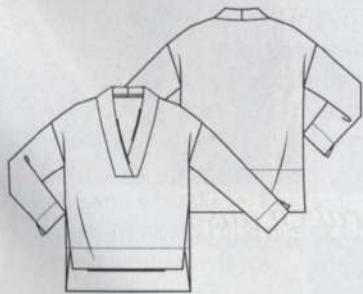


### 5 HOSE ●●●

Größen 34 bis 54

#### BEST BASICS

Die **Hose (5)**, siehe auch S. 12) ist ein tolles Basic. Es gibt eine leicht erhöhte Taille und nur vorne einen Bund. Das Modell schließt mit einem Reißverschluss in der Seitennaht. Hinten gibt es aufgesteppte Paspeln.



### 17 PULLOVER ●●●

Größen 34 bis 54

#### JACQUARD-PULLOVER

Der **Pullover (17)**, siehe auch S. 15, 66) ist aus einem tollen wolligen Blumenjacquardstoff. Das gerade geschnittene Modell hat einen besonders tiefen V-Ausschnitt mit hochstehender Halsblende und ein längeres Rückenteil. Dazu passt die Hose (5).







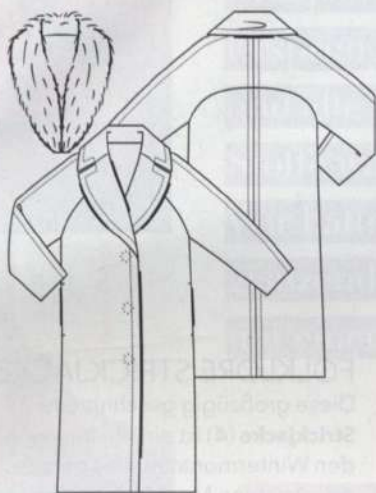
*So ein oversized Kragen aus  
Pelzimitat verleiht  
dem Mantel in feinem Kamel einen  
winterlichen Glamourlook*





## KAMEL COAT

Der **Mantel (1)** fällt auf durch den großzügig geschnittenen Kragen. Der weit geschnittene Mantel, unter den ohne Probleme dicke Pullover getragen werden können, hat vorne Raglan- und hinten Sattelärmel. Es gibt Taschen in den Seitennähten und einen einfachen Verschluss aus Druckknöpfen. Falls Sie gerne variieren möchten, nähen Sie sich dazu einen super weichen Kragen aus Pelzimitat. Das sieht nicht nur schick aus, sondern ist auch herrlich warm. Dazu passt der **Pullover (17)**, siehe auch S. 15 und 65) und die **Hose (7)**, siehe auch S. 9 und 61).



### 1 MANTEL ●●●●

Größen 34 bis 54

## SAMTIGE A-LINIE

Der **Rock (14)**, siehe auch S. 73) erhält eine tolle winterliche Wirkung durch den bordeauxroten Stretch-Samtstoff. Das ausgestellte Modell hat einen schmalen Bund, Taschen in den Seitennähten und hinten in der Mitte einen verdeckten Reißverschluss. Dazu passt der **Pullover (17)**, siehe auch S. 15 und 65).

**TIPP** Cordsamt ist in dieser Modesaison ein Trendstoff und eignet sich perfekt für diesen Rock.



### 14 ROCK ●●

Größen 34 bis 54



**SCHNELL  
genäht**

*Ton-in-Ton-Outfits in  
verschiedenen  
Rottönen  
strahlen Wärme  
und Energie aus*





Diese großzügig geschnittene **Strickjacke (4)** ist ein Must-have in den Wintermonaten. Das gerade geschnittene Modell aus weich fallendem Strickstoff mit Folkoredessin hat eine hochstehende Halslinie, einen tiefen Ärmelansatz und große aufgesetzte Taschen. Das Rückenteil ist etwas länger. Dazu passt die **Hose (7)**, siehe auch S. 9, 15 und 61), ein schmal geschnittenes Modell aus Lederimitat.

An bitterkalten Tagen können Sie einen wolligen Rollkragenpulli unter der Strickjacke tragen.



Größen 34 bis 54



# SASHIKO-STICKEREI

In Japan wird sie auch heute noch viel verwendet: die Sashiko-Stickerei. Ursprünglich wurde in dieser traditionellen Technik Kleidung verstärkt und alte Kleidung mit kleinen Lappen repariert. Man kann damit auch Stoffe wattieren. Für uns waren es zwei Fliegen mit einer Klappe: Wir hatten eine Jacke im Kimonoschnitt mit großem glänzenden Kragen, glänzenden Ärmel-Umschlägen und Taschen. Perfekt, um sie mit einem japanischen Heftstich-Muster zu verzieren!



## SIE BRAUCHEN

- Dickes Näh- oder Stickgarn in einer kontrastierenden Farbe
- Eine dickere Nadel mit spitzer Spitze
- Schneiderkreide und Lineal
- Das Stick-Muster finden Sie online unter [https://knipmode.nl/app/uploads/2018/12/R13\\_techneik\\_online\\_.pdf](https://knipmode.nl/app/uploads/2018/12/R13_techneik_online_.pdf).

## AUSFÜHRUNG

- Mit Schneiderkreide und Lineal das Muster abzeichnen oder die Linien mit Stecknadeln markieren. Die Linien mit ca. 3 mm langen Heft-Stichen nachstickern.
- Jedes Mal die Faden-Enden an der Innenseite verstecken, indem sie den Faden drei Mal um die Nadel legen und die Nadel dann durch die Schlaufen ziehen. Anschließend stechen Sie nochmals durch den entstandenen Knoten und ziehen den Faden durch.

Für diese Rubrik haben wir die **JACKE (2)**, (siehe auch S. 60) verwendet





# KLEID

## mit Tierprint

Janice ist eine TV-Persönlichkeit in den Niederlanden, aber vor allem leidenschaftlicher Modemacher. Jeden Monat entwirft er speziell für die Fashion Style ein Kleid, zu dem er jedes Mal eine Videoanleitung macht. In dieser Ausgabe: ein originelles Kleid, in dem drei große Modetrends vereint sind. Erfolg garantiert!

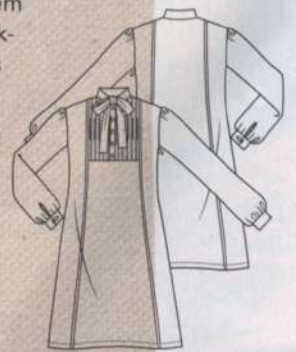
### 3-TRENDS-IN-1

Das Kleid **21** ist ein tolles bequemes Modell, das locker sitzt und sich für verschiedene Anlässe eignet. Gleichzeitig ist es außergewöhnlich, da es drei angesagte Modetrends kombiniert, die zusammen ein tolles Gesamtkunstwerk ergeben. Zum einen ist da der viktorianische Trend mit hochgeschlossenem Bindekragen und kleinen Details, wie den schmalen flachen Falten neben der Knopfleiste. Auch die langen Puffärmel passen zu diesem Stil. Der viktorianische Look wirkt immer ein wenig brav, aber er hat auch etwas Romantisches und vor allem sehr Weibliches. Der kecke Katzenprint ist der zweite Trend, denn Tierprints sind in diesem Winter wieder total angesagt. Er verleiht dem Modell einen ver-

spielten Twist. Und dann sind da noch die glänzenden Blenden aus Paspelband, die vom dritten Trend abgeleitet sind: der Sportmode. Sie verleihen dem Kleid den außergewöhnlichen Touch. Durch die verschiedenen Details benötigen Sie eventuell etwas mehr Zeit und Erfahrung als für die anderen Modelle, die ich sonst in dieser Rubrik präsentiere. Aber das Kleid ist es auf jeden Fall wert, denn für dieses Modell ernten Sie garantiert viele Komplimente. Schauen Sie sich die Videoanleitung an und es wird Ihnen nur halb so schwer fallen.

Das Kleid ist aus weich fallendem Kreppstoff, aber schön bedruckte Viskose eignet sich ebenfalls hervorragend.

STOFF  
TIPP



21 KLEID ...  
Größen 34 bis 54



DIE DAZUGEHÖRIGE  
VIDEO-ANLEITUNG  
VON JANICE FINDEN SIE  
UNTER:  
**WWW.KNIPMODE.NL/  
JANICE**



IN DER ANLEITUNG SEHEN  
SIE SCHRITT FÜR SCHRITT, WIE  
SIE DAS BINDEBAND UND DIE  
FLÄCHEN FALTEN NÄHEN UND  
WIE SIE DAS PASPEL BAND  
EINARBEITEN.

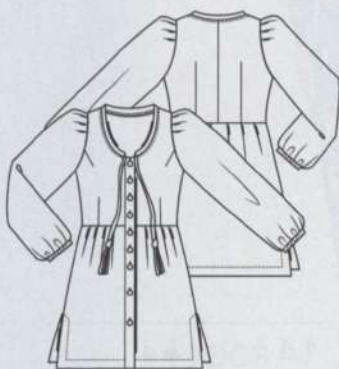


*Stoff: bedruckter Kreppstoff*

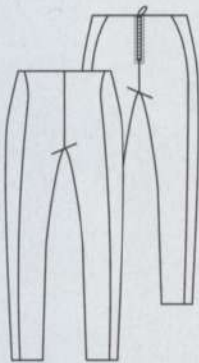


# Clevere FIGUR- schmeichler

Legen Sie einen Sprint an der Nähmaschine statt im Fitnessstudio ein und nähen Sie diese tollen Kleidungsstücke mit cleveren Modetricks. Betonen Sie die vorteilhaften Stellen Ihrer Figur, und Sie werden sehen wie gut Ihnen das steht!



**10 TUNIKA** ●●●  
Größen 34 bis 54



**7 HOSE** ●●●  
Größen 34 bis 54

## KRÄFTIGER PRINT

Sie werden vielleicht überrascht sein, aber Prints und Dessins sind vorteilhaft für Ihre Figur. Die **Tunika (10)**, siehe auch S. 11 und 21) hat beispielsweise ein vertikales Linienspiel, was den Oberkörper länger wirken lässt. Das Mode-Piece hat Puffärmel, ein tailliertes Oberteil mit erhöhter Taillennaht und ein weites Rockteil. Es ist das ideale Kleidungsstück für Frauen mit kräftigen Hüften oder Oberschenkeln. Dazu passt die skinny **Hose (7)**, siehe auch S. 9, 10, 61, 66, 68 und 75), mit breiter Blende an der Seite..

TIPP

Stoff: bedruckte Viskose







## IN FORM

Das **Top (13)**, siehe auch S. 22) hat einen tiefen V-Ausschnitt, wodurch eine große Oberweite schön zur Geltung kommt und in den meisten Fällen nicht wuchtig wirkt. Das kommt auch durch die Flächenverteilung des Oberteils, vor allem durch die schwarzen Blenden, die einen schmeichelnden Effekt haben.

Der **Rock (14)**, siehe auch S. 67) ist ein ausgestellt geschnittenes Modell. Er eignet sich für Frauen mit weiblichen Proportionen, aber auch für Frauen mit einer birnenförmigen Figur. Er kaschiert eine etwas kräftigere Hüftpartie, indem die Taille betont wird. Hier wird dies durch die schwarze Kontrastfarbe der Tailenblende erreicht.



**13 TOP ●●**  
Größen 34 bis 54



**14 ROCK ●●**  
Größen 34 bis 54

**SCHNELL  
genäht**

*Stoffe Top: bedruckter + schwarzer Jersey*  
*Stoffe Rock: ockerfarbener + schwarzer Gabardine  
mit Stretch*

## ZUSÄTZLICHE

STYLINGTIPPS FÜR EINE FIGUR-  
SCHMEICHELNDE SILHOUETTE

- Mit hohen Absätzen wirken Ihre Beine länger und schlanker.
  - Spitz zulaufende Schuhe verstärken diesen Effekt.
  - Outfits in einer Farbe (Ton-in-Ton) sorgen für eine figurschmeichelnde Silhouette.
- Oversized Kleidung kaschiert eine große Größe meist weniger gut als man denkt. Ein Bleistiftrock beispielsweise schmeichelt der Figur eher.
- Wenn Sie eine schmale Taille haben, betonen Sie diese mit einem Gürtel, einem Bändchen oder einem Falteneffekt.
  - Breitere Hüften kaschieren Sie geschickt mit einer längeren Jacke.
  - Kleidungsstücke mit einer A-Linie betonen den Oberkörper und verstecken kräftige Hüften oder Oberschenkel.
  - Ein BH, der gut passt, schmeichelt Ihrer Figur. Lassen Sie sich im Dessousgeschäft beraten.





Stoff: gerippter Strickstoff



Stoffe: ockergelber + schwarzer +  
dunkelgrauer Punta di Roma





## TIEFER V-AUSSCHNITT

Das **Kleid (16)** hat breite Blenden am V-Ausschnitt. Wenn Sie einen großen Busen, breite Schultern und schmale Hüften haben, dann ist dieses Kleid absolut zu empfehlen. Der tiefe V-Ausschnitt lenkt die Aufmerksamkeit von einer großen Oberweite ab. Der Gürtel gibt dem Kleid seine Form und sorgt für eine betonte Taille.



## SPECIAL EFFECTS

Das **Kleid (12)**, siehe auch S. 14 und 20) ist ein bequemes und originelles Modell in sonnigem Ockergelb, in dem Sie sich durch den schlank machenden Effekt besonders wohl fühlen werden. Durch die vertikale Linie vorne in der Mitte wirken Sie größer und schlanker. Dank des schwarzen Bundteils entsteht ein toller Tailleneffekt. Durch die dunkelgrauen Ärmel wirken die Arme weniger voluminös. Neben all diesen Vorteilen ist es auch einfach ein toller Schnitt zum Variieren.

**16 KLEID ●●●**  
Größen 34 bis 54



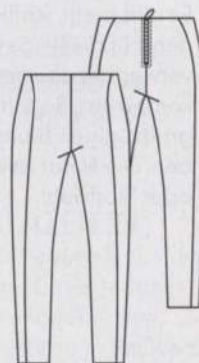
## ZIELGERADE

Die **Hose (7)**, siehe auch S. 9, 10, 15, 61, 66 und 68) ist ein skinny Modell mit Seitenstreifen, durch die Ihre Beine länger wirken. Die Hose hat Teilungsnähte, die Ihrer Figur schmeicheln.

Die Längsstreifen kommen aus der Sportmode, die derzeit großen Einfluss auf das ganze Modebild hat. Sie können beispielsweise eine Zierblende oder Schrägband auf eine alte Jeanshose steppen und so einen sportlichen Look kreieren.

**TIPP**

**12 KLEID ●●●**  
Größen 34 bis 54



**7 HOSE ●●●**  
Größen 34 bis 54



# ZWEI SCHNITTE, SECHS MAL ANDERS

Lassen Sie sich überraschen, wie sich ein Stoff oder ein Dessin auf den gleichen Schnitt auswirkt: zwei Modelle werden hier sechs mal anders umgesetzt – in den neuesten Trendstoffen.

1

## PAISLEY & PRINCE DE GALLES

Es ist ein toller Herbsttrend: nicht alles ist, wie es scheint. Es wird experimentiert mit klassischen Dessins in neuen Schnitten. Das Prince-de-Galles-Karo, das Sie hier sehen ist derzeit häufig anzutreffen. Hier scheint die Jacke aus einem klassischen gewebten Stoff zu sein, aber es ist ein fester Jersey mit Prince-de-Galles-Karo-Print. Zudem ist es eine ungewöhnliche Kombination: ein Set aus Karojacke und Kleid mit XL-Paisleymuster – ungewöhnlich außergewöhnlich.

2

## BLUMENVELOURS

Es gibt mehr Stoffkombinationen als Sie sich vorstellen können. Für dieses Set wurde ein melierter Strickstoff für die Jacke verwendet und mit einem bunten Veloursjersey für das Kleid kombiniert. So trifft ein natürlich wirkender Strickstoff auf einen großzügigen Blumen- und Blätterprint in ausdrucksstarken Farben. Die Natur ist eine große Inspirationsquelle, sei es in Dessin- oder Stoffwahl.

3

## FUNKY ZEBRA

Bringen Sie Farbe in die dunkelste Zeit des Jahres! Das sorgt für einen extra Energieboost. An der Jacke aus rotem Lederimitat haben Sie außerdem das ganz Jahr über Freude. Es ist ein Mode-Piece, das zu vielen Sets passt. Natürlich können Sie es auch aus einer klassischen Lederfarbe nähen. Das bequeme Kleid mit Nordlichterdessin spricht für sich: Es hellt graue Tage auf.

SCHNELL  
genäht

1



6X ANDERS



24 JACKE ●●●  
Größen 34 bis 54



22 KLEID ●●  
Größen 34 bis 54

#### BLAZER 24

Siehe auch S. 8, 9 und 12

- tailliertes Modell
- runde Halslinie
- sichtbarer Reißverschluss
- schräge Taschen mit Reißverschluss
- Reißverschlüsse am Ärmelsaum
- abgesteppte Teilungsnähte

#### KLEID 22

- tailliertes Modell
- hochstehende Halslinie
- Brustabnäher
- erhöhte Taillennaht
- enganliegendes Rockteil
- verarbeitet mit doppelten Stepplinien



2

3



4

#### KARO & RELIEFJERSEY

Dieses feine Outfit macht deutlich, warum Altrosa eine Hauptrolle verdient in der aktuellen Frauenmode: Es ist warm, weiblich und hat Stil. Die Jacke ist aus festem Reliefjersey und das Kleid ist aus einem karierten warmen Jersey. Dieser durchgesteppte Reliefjersey, der im Winter in verschiedensten Varianten zu sehen ist, ist ideal für Jacken, Strickjacken und Sweater.

5

#### FEINER FLOCKPRINT

Dieses Outfit ist stilvoll und fällt auf durch die Kombination von zwei ungleichen Jerseystoffen. Die taillierte Jacke hat ein Fantasie-Nadelstreifen-Dessin, das eine außergewöhnliche Kombination mit dem grafischen Flockprint des Kleides bildet. Dieser Print aus samtartigem Material verleiht dem Kleidungsstück eine luxuriöse Wirkung. Es ist ein super bequemes Set, in dem Sie einen gepflegten Auftritt haben.

6

#### SCHÖNES PRINCE OF WALES

Dunkelblau ist die beste Freundin unter den Farben: sie schmeichelt sogar der blassen Winterhaut. Die zarte Nebenrolle von Beige verleiht diesem Outfit etwas Leichtigkeit. Die Jacke ist aus Punta di Roma, einem besonders festen Jersey, mit klassischem Prince-of-Wales-Print. Das Kleid ist aus Viskosejersey mit Girlandendessin.



SCHNELL  
genäht

4





SCHNELL  
genäht



# Trendfarbe GELB

Mit dicken Nadeln strickt sich diese verschlusslose Longjacke im Nu, fällt aber durch die anschmiegsame Alpakawolle trotzdem ganz locker und leicht – ein tolles Teil, das zusätzlich durch markante Zöpfe und eingearbeitete Taschen überzeugt.

## Longjacke im Zopfmuster

**Größe:** 36/38 (44/46)

**Material:** 500 (650) g Honiggelb (Fb 05) „Cloud“ (80% Alpaka, 14% Schurwolle Merino, 6% Polyamid, LL = 80 m/50 g) von LANA GROSSA. Je 1 Paar LANA-GROSSA-Schnellstrick-N Nr 8 und 9.

**Hinweis:** Alle Teile mit N Nr 9 arb; N Nr 8 nur zum Stricken der Tascheneingriffblenden verwenden.

**Zopfmuster:** M-Zahl teilbar durch 14 + 4 (12) + 2 Rdm. Lt Strickschrift str. Gezeichnet sind die Hinr. In den Rückr alle M str, wie sie erscheinen bzw wie angegeben. Für die 1. Gr mit 1 Rdm und den M vor dem MS beginnen, den MS stets wdh, enden mit den M nach dem MS und 1 Rdm. Für die 2. Gr mit 1 Rdm und den letzten 13 M des MS beginnen, den MS stets wdh, enden mit den ersten 13 M des MS und 1 Rdm. Die 1.-4. R stets wdh.

**Gl re:** Hinr re M, Rückr li M.

**Rippenmuster:** Ungerade M-Zahl. Hinr: Rdm, 1 M re, 1 M li im Wechsel, enden mit 1 M re, Rdm. Rückr: M str, wie sie erscheinen.

**Betonte Abnahmen:** Am re Rand: Rdm, 1 M re, 2 M re zusstr. Am li Rand: Mustergemäß bis auf die letzten 4 M str, dann 2 M re überzogen zusstr (= 1 M re abh, 1 M re str und die abgehobene M darüberziehen), 1 M re, Rdm.

**Maschenprobe im Zopfmuster und gl re:** 10,5 M und 14 R = 10 x 10 cm.

**Rückenteil:** 62 (70) M anschl und 1 Rückr re M str; diese R ist in den nachfolg Berechnungen nicht berücksichtigt. Dann im Zopfmuster weiterarb. Für die Seitenschrägungen nach 7 cm = 10 R ab Anschlag beids 1 x 1 M, dann 5 x in jeder 10. R je 1 M betont abnehmen = 50 (58) M. Für die Armausschnitte nach 57 cm = 80 R ab Anschlag beids 1 x 2 M, dann 3 x in jeder 2. R je 1 M abk = 40 (48) M. Nach 78,5 cm = 110 R (81,5 cm = 114 R) ab Anschlag alle M abk, dabei bilden die mittl 14 (16) M den Halsausschnitt und die äußeren je 13 (16) M die Schultern.

**Taschenbeutel (2x):** 16 M anschl und gl re str. Nach 14,5 cm = 20 R ab Anschlag die M stilllegen.

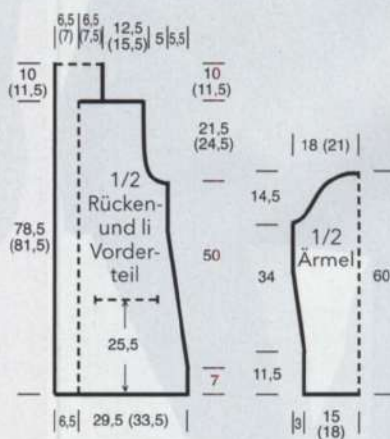
**Li Vorderteil:** 38 (42) M anschl und 1 Rückr re M str. Dann im Zopfmuster weiterarb, dabei die M einteilen wie die ersten 38 (42) M des Rückenteils und die letzte M als Knötchen-Rdm arb (= in Hin- und Rückr re str). Die Seitenschrägung am re Arbeitsrand wie beim Rückenteil arb. Gleichzeitig für den Tascheneingriff nach 25,5 cm = 36 R ab Anschlag (es sind 35 (41) M auf der N) die 6.-21. (8.-23.) M stilllegen und anstelle der stillgelegten M die M eines Taschenbeutels in das Muster einfügen. Den Armausschnitt am re Rand ebenfalls wie beim Rückenteil arb = 27 (31) M. In Rückenteilhöhe am re

Arbeitsrand 1 x 13 (16) Schulter-M abk und über den restl 14 (15) M für die rückw Blende mustergemäß weiterarb, dabei am inneren Rand 1 Rdm zun = 15 (16) M. Nach 10 cm = 14 R (11,5 cm = 16 R) Blendenhöhe alle M stilllegen.

**Re Vorderteil:** Gegengl str.

**Ärmel:** 32 (38) M anschl und 1 Rückr re M str. Dann im Zopfmuster weiterarb, dabei für die 1. Gr mit 1 Rdm und den letzten 8 M vor dem MS beginnen, den MS 1 x arb, enden mit den ersten 8 M nach dem MS und 1 Rdm. Für die 2. Gr mit 1 Rdm und den letzten 4 M vor dem MS beginnen, den MS 2 x arb, enden mit den ersten 4 M nach dem MS und 1 Rdm. Gleichzeitig für die Ärmelschrägungen nach 11,5 cm = 16 R ab Anschlag beids 1 x 1 M, dann 2 x in jeder 12. R je 1 M gl re zun = 38 (44) M. Für die Armkugel nach 45,5 cm = 64 R ab Anschlag beids 1 x 2 M, dann in jeder 2. R 1 x 2, 6 x je 1 und 2 x je 2 M abk. Nach 60 cm = 84 R ab Anschlag die restl 10 (16) M abk.

**Fertigstellung:** Für die Tascheneingriffblenden die stillgelegten je 16 M auf die N Nr 8 nehmen und im Rippenmuster str, dabei in der 1. R 1 M zun = 17 M. Nach 3 cm Blendenhöhe alle M abk, wie sie erscheinen. Die Schmalseiten der Eingriffblenden an die Vorderteile nähen. Schulternähte schließen. Die stillgelegten Blenden-M beider Vorderteile im M-Stich verbinden und die Blende in den rückw Halsausschnitt nähen, dabei die Blende leicht einhalten. Ärmel einsetzen, Seiten- und Ärmelnähte schließen. Taschenbeutel innen an den Vorderteilen gegennähen.



## Zeichenerklärung

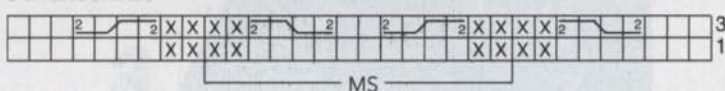
□ = 1 M re

⊗ = 1 M kr re: Hin- und Rückr re M

2 2 = 4 M nach re verzopfen re: 2 M auf eine Zopf-Nd hinter die Arbeit legen, 2 M re und die M der Zopf-Nd re str

2 2 = 4 M nach li verzopfen re: 2 M auf eine Zopf-Nd vor die Arbeit legen, 2 M re und die M der Zopf-Nd re str

## Strickschrift





## Hefttipp

Diese wunderschöne Jacke stammt aus der Zeitschrift Sabrina 19001. Darin finden Sie noch viele weitere tolle Modelle, die Strickerherzen höher schlagen lassen. Die Ausgabe können sie auch direkt bestellen über [www.oz-shop.de](http://www.oz-shop.de).





# fashion Style



## RÖCKEPARADE FASHION STYLE FEBRUAR

**DIE SCHÖNSTEN  
DESSIN-  
KOMBINATIONEN**



Sportliche Modelle in Travelstoff

Einfache und schnelle Kleider

Mode mit einem Hauch Paris





# VON SPORTLICH BIS SCHICK! IN DER FASHION STYLE FEBRUAR PRÄSENTIEREN WIR



- Sportliche Modelle mit farbenfrohen Streifen: für Workout, Büro oder Wochenende
- Coco Chanel inspiriert: stylische Kleider und die angesagtesten Tweedjacken
- Wir lieben es bunt: Leben Sie sich aus mit verschiedenen Dessins in EINEM Kleidungsstück oder Outfit
- Stricken Sie einen lockeren Pullover mit Zopfmuster
- Röcke Parade: 5 schöne Modelle



Die Fashion Style 02/19  
erhalten Sie ab  
27. Februar 2019  
an Ihrem Kiosk.